

waterpik

Instruction Manual

Manuel d'instructions

Manual de instrucciones

Model # is located by barcode. Please write your model # on your sales receipt or below.

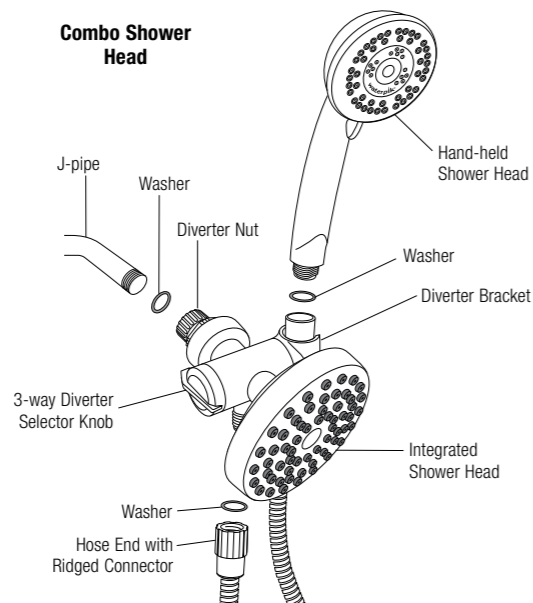
Le numéro de modèle se trouve à côté du code-barres. Veuillez inscrire le numéro de modèle sur votre reçu de vente ou ci-dessous.

El número de modelo está ubicado al lado del código de barras. Sirvase escribir el número de modelo en el recibo de compra o debajo.

Model Number:

FN 20021713-F AA

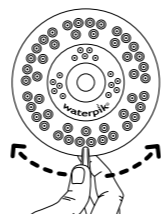
INSTALLATION



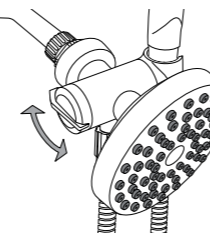
OPERATION:

Spray Selector:

Spray Selector allows you to select from various spray patterns. Spray pattern is controlled by the small lever that rotates left and right.



To change between the hand-held spray, fixed mount spray, or both at once, turn the knob on the diverter clockwise or counter clockwise.



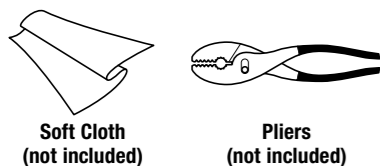
ENGLISH

Thank you for purchasing this Waterpik® shower head. This booklet gives you the information for a quick and easy installation. You are minutes away from enjoying a powerful and invigorating shower experience with your new Waterpik® shower head.

You can access more products and information on your product at www.waterpik.com.

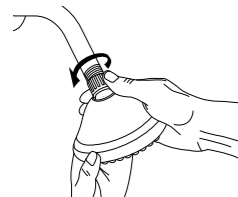
Note: pictures depicted may not directly illustrate your shower head.

TOOLS YOU MAY NEED

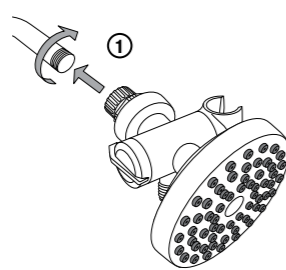


PRIOR TO INSTALLATION

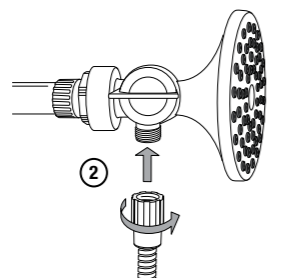
- Write down your model number in the allotted space above. (model number is found on the packaging near UPC code). If you do not have the package you may find the model number on our website www.waterpik.com.
- Gather the tools to install the shower head.



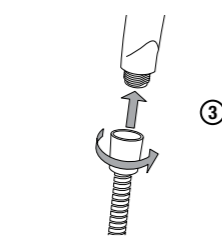
- Remove old shower head and remove all pipe tape.
- Make sure that washer from old shower is not remaining in pipe. Use a thin utensil such as a pencil or screwdriver, to check inside pipe for old washers. **Do not use your fingers.**



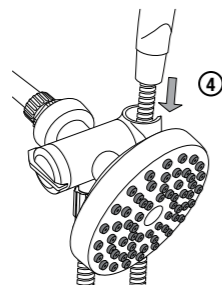
- Attach diverter valve by threading clockwise onto shower j-pipe with diverter bracket to the right and 3-way diverter selector knob to the left. Do not over tighten. Wrap diverter nut with a cloth if you are using pliers.



- Locate the hose end with ridged connector. Connect the ridged end of the hose to the diverter bracket and hand tighten.



- Locate the smooth connector with black o-ring on the hose end and hand tighten to hand-held shower head. Do not use pliers or wrench to connect hose ends to shower head or diverter bracket.



- Place hand-held shower head in diverter bracket. Point all shower heads away from you and turn on the water full force. Check for leaks. Re-tighten all connections if necessary.

WARNINGS:

- To avoid hot water dangers and conserve even more energy, make sure your water heater is set at 120°F (48.9°C) or below.
- Test the tub/shower water with your hand before bathing.
- For additional safety for Ecoflow® or high efficiency shower heads, it is recommended that all homes have installed a pressure balance tub and shower valve with the rotational limit stops properly set by a plumber. If you are unsure of your valve type consult your plumber.
- For external use only.** The potentially deadly amoeba, *Naegleria fowleri*, may be present in some tap water or unchlorinated well water.
- Always ensure the hand-held shower head is properly placed in the bracket, so as to prevent the shower head from falling.
- Do not pull on or tug the flexible hose. This may result in the shower head coming loose and falling.

Vacuum Breaker Backflow Prevention

Note: U.S. plumbing codes for hand-held shower heads in several states and local municipalities require the use of a backflow prevention device. Please contact us at **1-800-525-2774** (U.S. calls only) to obtain a device (Part Number 20009558).

CARE AND CLEANING

- To maintain proper working conditions cleaning is required when mineral deposits appear on the spray orifices. To clean mineral deposits, gently rub the rubber nozzles on the face of the shower head to dislodge.
- To clean heavier deposits, remove shower head and soak face down in 1-2 cups of white vinegar (use white vinegar only) for about 2-3 hours. Replace shower head and run in each mode to flush out vinegar.
- Do not clean or rinse any part with harsh chemicals, heavy duty cleaners, or abrasives; this may damage parts or finish and will void warranty.
- Clean Filter screen by back flushing to remove particles. Filter screen can be located in one or more of the following ways: located in the handle of the hand-held, attached to a rubber washer or in the fixed mount. Follow steps 1-4 under installation to reinstall shower head.

TROUBLESHOOTING GUIDE

Problem	Solution
No water flow from the shower head	a Confirm previous shower washer is not in the j-pipe or diverter. b Check both hose ends to clear any blockage.
Low water pressure or missing spray patterns	a Clean shower head in vinegar/water solution. (See care & cleaning section). b Clean filter screen.
Leaking at fixed mount connection	a Confirm filter screen is seated flush in pivot ball.
Leaking at j-pipe/diverter connection	a Confirm washer is fully seated in diverter nut. b Tightly secure diverter nut with recommended tool.

LIMITED LIFETIME WARRANTY

Save your receipt as proof of purchase is required for warranty action. Water Pik, Inc. warrants to the original purchaser of this product that it is free from defects in material and workmanship for as long as the original purchaser owns this product. Water Pik, Inc. will replace any part of the product which in our opinion is defective,

provided that the product has not been abused, misused, altered or damaged after purchase. (This includes damage due to use of tools or harsh chemicals.) In the event an item has been discontinued we will replace with what we deem to be the closest product. Water Pik, Inc. is not responsible for labor charges, installation, or other consequential cost. The responsibility of Water Pik, Inc. shall not exceed the original purchase price of the product. This warranty gives you specific legal rights. You may also have other rights that vary where you reside.

Have any questions or need assistance?

For quick service prior to calling have your model number and receipt ready.

In the U.S., call our toll-free Customer Assistance Line **1-800-525-2774**.

In Canada, call our toll-free Customer Assistance Line **1-888-226-3042**.

www.waterpik.com

If product malfunctions or becomes damaged, stop use and contact Water Pik, Inc. for replacement.

Waterpik® is a trademark of Water Pik, Inc. registered in Argentina, Australia, Austria, Benelux, Canada, Chile, China, Czech Republic, EU, Finland, France, Germany, Hong Kong, Hungary, India, Israel, Japan, Korea, Mexico, Norway, Poland, Russian Federation, South Africa, Spain, Sweden, Switzerland, Turkey, Ukraine, and the United States.

Waterpik® (stylized) is a trademark of Water Pik, Inc. registered in Australia, Canada, China, EU, Hong Kong, India, Japan, Korea, Mexico, Russian Federation, Switzerland, and the United States.

OptiFlow® is a trademark of Water Pik, Inc. registered in Australia, Canada, China, EU, Hong Kong, India, Japan, Korea, Mexico, and the United States.

A Powerful and Invigorating Experience® is a trademark of Water Pik, Inc. registered in Canada, Mexico, and the United States.

The Plus in the Power® is a trademark of Water Pik, Inc. registered in Canada, Mexico and the United States.

© 2016 Water Pik, Inc.

Printed in China.

waterpik

Water Pik, Inc.
1730 East Prospect Road
Fort Collins, CO 80553-0001 U.S.A.
www.waterpik.com

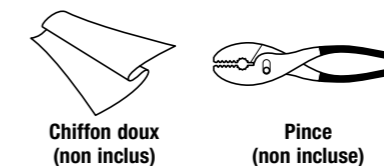
FRANÇAIS

Nous souhaitons vous fournir tous les outils nécessaires pour une installation facile et rapide. Ainsi vous serez fin prêt pour votre moment de douche Waterpik®. Vous allez bientôt pouvoir profiter d'une douche énergisante et revitalisante grâce à votre nouvelle douche.

Vous pouvez accéder à plus de produits et d'informations sur votre produit à www.waterpik.com.

Note : Les illustrations incluses peuvent ne pas représenter exactement le produit acheté (douchette).

OUTILLAGE POUVANT ÊTRE NÉCESSAIRE

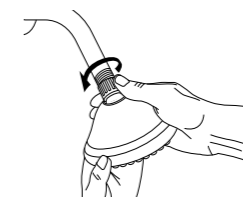


AVANT L'INSTALLATION

- Inscrire dans l'espace ci-dessus le numéro de modèle du produit (le numéro de modèle du produit figure sur l'emballage, à proximité du code CUP).

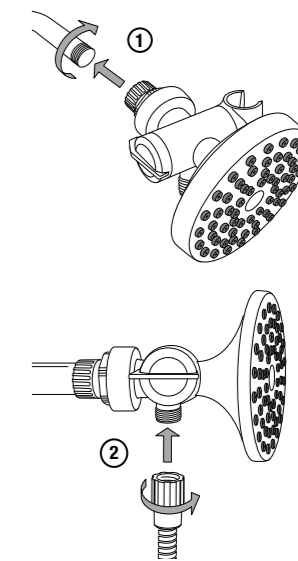
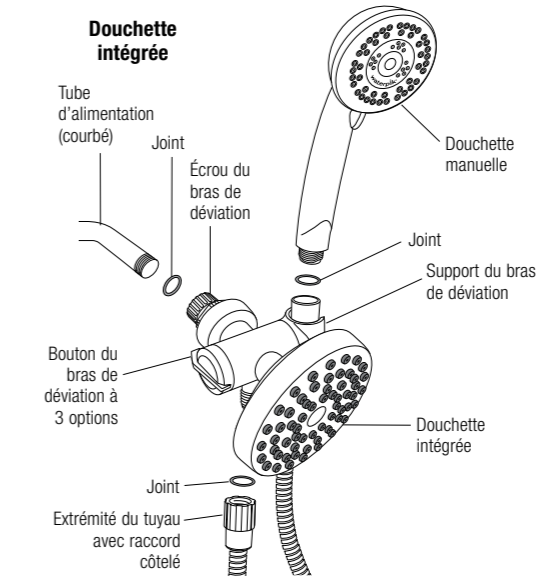
Si l'emballage du produit n'est plus disponible, on peut trouver le numéro de modèle du produit sur notre site Internet www.waterpik.com.

- Regrouper les outils nécessaires à l'installation de la douchette.

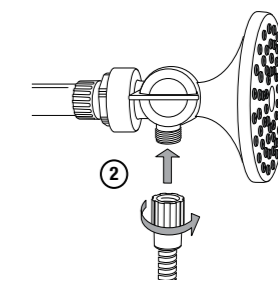


- Retirer la douchette existante; éliminer également les résidus de composé d'étanchéité des tuyauteries.
- Veiller à ce que le joint de la douchette existante ne reste pas attaché sur le tube d'alimentation. Utiliser un ustensile mince tel un crayon ou un tournevis pour vérifier qu'aucun joint ne se trouve à l'intérieur du tube d'alimentation. **Ne pas utiliser les doigts.**

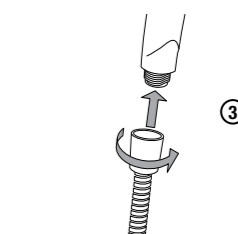
INSTALLATION



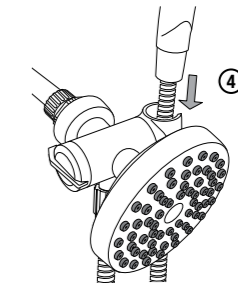
- Fixer le raccord de déviation en l'enfilant dans le sens horaire sur le tube d'alimentation courbé avec le support du bras de déviation orienté vers la droite et le bouton du sélecteur du bras de déviation à 3 options orienté vers la gauche. Ne pas serrer excessivement. Envelopper l'écrou du bras de déviation dans un chiffon si l'on utilise une pince.



- Repérer l'extrémité du tuyau avec raccord coté. Raccorder l'extrémité cotée du tuyau au support du bras de déviation et serrer à la main.



- Repérer le raccord lisse comportant un joint torique noir sur l'extrémité du tuyau et le serrer à la main sur la douchette manuelle. Ne pas utiliser de pince ou de clé pour raccorder les extrémités du tuyau à la douchette ou au support du bras de déviation.

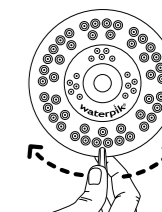


- Placer la douchette manuelle dans le support du bras de déviation. Orienter toutes les douchettes loin de soi et ouvrir l'eau à pleine puissance. Vérifier qu'il n'y a pas de fuites. Resserrer tous les raccords au besoin.

UTILISATION DU PRODUIT

Sélecteur du mode d'aspersion :

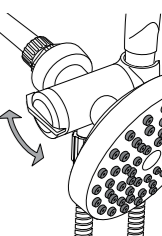
Le sélecteur du mode d'aspersion permet de choisir l'un des modes d'aspersion disponibles sur la douchette. Le pivotement d'une petite manette (vers la droite ou vers la gauche) permet la sélection du mode d'aspersion.



Pour la permutation entre la douchette manuelle, la pomme de douche fixe, ou les deux à la fois, faire tourner le bouton du module de diversion dans le sens horaire ou dans le sens antihoraire.

AVERTISSEMENTS :

- Afin de conserver encore davantage d'énergie et d'éviter les dangers liés à une eau trop chaude, s'assurer que votre chauffe-eau soit réglé à une température maximale de 120°F (48,9°C).



EN FRANÇAIS AU VERSO

FRANÇAIS SUITE

- Tester la température de l'eau de la baignoire/douche avec la main avant de se baigner.
- Pour plus de sécurité, l'installation (dans n'importe quel domicile) d'un mitigeur à équilibrage des pressions (pour baignoire/douche) avec butées de limitation de rotation adéquatement réglées par un plombier est recommandée pour les douchettes Ecoflow® ou les douchettes à haute efficacité. Si vous avez un doute sur votre type de mitigeur, consultez votre plombier.
- **À usage externe uniquement.** L'amibe *Naegleria fowleri* potentiellement mortelle, peut être présente dans certaines eaux du robinet ou eaux de puits non chlorées.
- Toujours s'assurer que la douchette à main est correctement installée sur son support, pour empêcher la douchette de tomber.
- Ne pas tirer sur le tuyau flexible. Cela pourrait déloger la douchette de son support et la faire tomber.

Prévention de reflux avec brise-vide

Remarque : Aux É.-U., plusieurs codes de plomberie (États et municipalités) requièrent l'installation d'un dispositif de prévention de reflux lors de l'installation d'une douchette manuelle. Pour la commande d'un dispositif brise-vide, veuillez nous contacter au **1-800-525-2774** (uniquement pour les appels en provenance des É.-U.). et demandez la pièce n° 20009558.

ENTRETIEN ET NETTOYAGE

- Pour le maintien du bon fonctionnement de système, on doit éliminer les dépôts minéraux dès qu'ils apparaissent dans les orifices d'aspersion. Pour l'élimination des dépôts minéraux, frotter délicatement les busettes en caoutchouc sur la face de la douchette pour expulser les dépôts minéraux.
- Pour un nettoyage plus approfondi, démonter la douchette et placer celle-ci pendant 2 à 3 heures dans un récipient de vinaigre blanc (utiliser uniquement du vinaigre blanc – 250 à 500 mL). Réinstaller ensuite la douchette et ouvrir l'arrivée d'eau – laisser l'eau couler à chaque mode d'aspersion pendant 1 à 2 minutes pour éliminer tout résidu de vinaigre.
- Ne pas nettoyer ou rincer de pièces de l'appareil avec des produits chimiques puissants, nettoyants puissants ou produits abrasifs; cela peut endommager les pièces ou le revêtement et entraînera l'annulation de la garantie.
- Nettoyer le tamis de filtration en effectuant un nettoyage sous pression pour éliminer les particules qui s'y trouvent. La position du tamis de filtration peut correspondre à la ou aux position(s) suivante(s) : dans la poignée pour la douchette manuelle, fixée à la rondelle en caoutchouc ou à l'intérieur de la douchette à montage fixe. Pour remettre en place la douchette, suivre les étapes 1 à 4 de l'installation.

GARANTIE LIMITÉE À VIE

Veillez conserver le reçu de la transaction d'achat, qui devra être présenté comme preuve d'achat lors de toute demande d'application de la garantie. Water Pik, Inc. garantit au bénéficiaire de l'acquéreur initial que ce produit est exempt de vice de matériau ou de fabrication, aussi longtemps que l'acquéreur initial est propriétaire du produit. Water Pik, Inc. décidera unilatéralement s'il convient de remplacer une quelconque pièce du produit jugée défectueuse par Water Pik, sous réserve que le produit n'ait pas fait l'objet d'un usage impropre ou abusif, ou d'une modification ou détérioration après l'achat (ceci inclut les dommages imputables à l'emploi d'outils ou d'un composé chimique agressif). Advenant que l'article concerné ne soit plus commercialisé, nous offrirons en remplacement le produit disponible le plus proche du produit initialement acheté. Water Pik, Inc. ne couvrira pas les frais de main d'œuvre ou d'installation, ni d'autres frais connexes. La responsabilité financière imputée à Water Pik, Inc. ne pourra en aucun cas être supérieure au prix d'achat initial du produit. Cette garantie vous confère des droits juridiques spécifiques; vous pouvez également jouir d'autres droits, variables selon votre juridiction de résidence.

Questions ou besoin d'assistance?

Pour obtenir un service rapide par téléphone, garder à portée de main le numéro de modèle et le reçu d'achat.

Aux États-Unis, consulter le site www.waterpik.com ou contacter sans frais le département Service-client au **1-800-525-2774**.

Au Canada, composer le numéro gratuit de notre ligne téléphonique d'aide à la clientèle : **1-888-226-3042**.

En cas de détérioration ou d'anomalie de fonctionnement du produit, cesser d'utiliser le produit et contacter Water Pik, Inc. pour un remplacement du produit.

Waterpik® est une marque de commerce de Water Pik, Inc. déposée en Argentine, en Australie, en Autriche, au Benelux, au Canada, au Chili, en Chine, en République Tchèque, dans l'UE, en Finlande, en France, en Allemagne, à Hong Kong, en Hongrie, en Inde, en Israël, en Italie, au Japon, en Corée, au Mexique, en Norvège, en Pologne, dans la Fédération de Russie, en Afrique du Sud, en Espagne, en Suède, en Suisse, en Turquie, en Ukraine et aux États-Unis.

Waterpik® (stylisé) est une marque de commerce de Water Pik, Inc. déposée en Australie, au Canada, en Chine, dans l'UE, à Hong Kong, en Inde, en Israël, au Japon, en Corée, au Mexique, en Russie, en Suisse, dans Taiwan et aux États-Unis.

EcoFlow® est une marque de commerce de Water Pik, Inc. déposée en Australie, au Canada, en Chine, dans l'UE, à Hong Kong, au Mexique et aux États-Unis.

Optiflow® est une marque de commerce de Water Pik, Inc. déposée en Australie, au Canada, en Chine, dans l'UE, à Hong Kong, en Inde, au Japon, en Corée, au Mexique et aux États-Unis.

© 2016 Water Pik, Inc. Imprimé en Chine.

waterpik

Water Pik, Inc.
1730 East Prospect Road
Fort Collins, CO 80553-0001 U.S.A.
www.waterpik.com

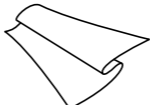
ESPAÑOL

Para comenzar su experiencia con la ducha Waterpik®, deseamos ofrecerle todas las herramientas para hacer que la instalación sea fácil y rápida. De esta manera, se sentirá más cerca de poder disfrutar una ducha revitalizante con su nuevo cabezal de ducha.

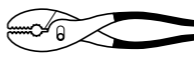
Puede ver más productos y obtener información acerca de su producto en www.waterpik.com.

Nota: Las imágenes que se muestran pueden no ilustrar específicamente su cabezal de ducha.

HERRAMIENTAS NECESARIAS



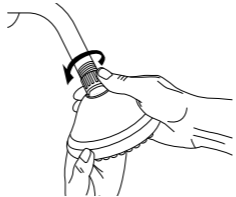
Paño suave
(no incluido)



Pinzas
(no incluidas)

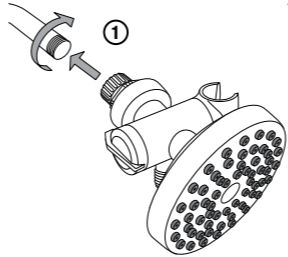
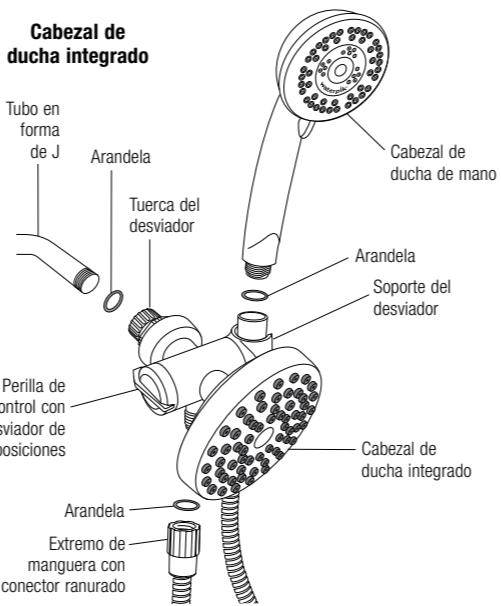
ANTES DE LA INSTALACIÓN

- Escriba el número de modelo en el espacio asignado arriba. (Puede encontrarse el número de modelo en el paquete, cerca del código UPC.)
- Si no tiene el paquete, puede encontrar el número de modelo en nuestro sitio de internet, www.waterpik.com.
- Reúna las herramientas para instalar el cabezal de ducha.

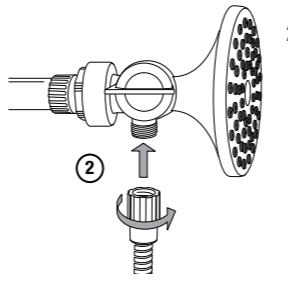


- Saque el viejo cabezal de ducha y también la cinta del tubo.
- Cerciórese de que la arandela de la vieja ducha no esté conectada al tubo. Revise el interior del tubo con un utensilio fino, como puede ser un lápiz o un destornillador, para ver si hay arandelas. **No lo haga con los dedos.**

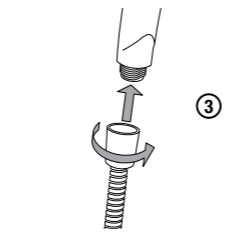
INSTALACIÓN



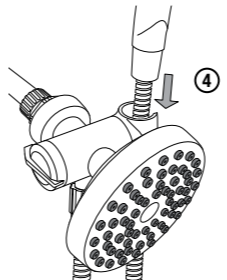
1. Conecte la válvula del desviador enroscándola en el tubo en forma de J en el sentido de las agujas del reloj de modo que el soporte del desviador quede a la derecha y la perilla del selector del desviador de 3 vías quede a la izquierda. No apriete en exceso. Si usa pinzas, envuelva la tuerca del desviador con un paño.



2. Localice el extremo de la manguera con el conector ranurado. Conecte el extremo ranurado de la manguera con el soporte del desviador y apriételo a mano.



3. Localice el conector liso con la junta tórica de color negro en el extremo de la manguera y apretándolo a mano, conéctelo al cabezal de ducha de mano. No utilice pinzas ni llave de tuercas para conectar los extremos de la manguera al cabezal de ducha o soporte del desviador.

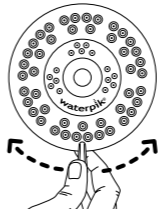


4. Coloque el cabezal de ducha de mano en el soporte del desviador. Apunte los cabezales de ducha lejos de usted y abra el agua a potencia máxima. Revise si hay fugas de agua. Vuelva a apretar todas las conexiones de ser necesario.

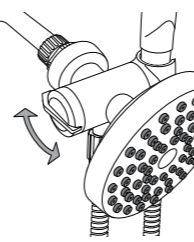
FUNCIONAMIENTO

Selector de rociado:

El selector de rociado le permite seleccionar entre varios tipos de rociado. El tipo de rociado está controlado por una pequeña palanca que gira hacia la izquierda y hacia la derecha.



Para cambiar entre el rociado de manual o con montaje fijo o ambos de una vez, gire hacia la derecha o hacia la izquierda la perilla que está sobre el desviador.



ADVERTENCIAS:

- Para evitar los peligros del agua caliente y conservar aún más energía, cerciórese de que el calentador de agua de la casa esté fijado en 120 °F (48,9 °C) o menos.
- Pruebe el agua de la ducha o de la tina con la mano antes de bañarse.
- Para más seguridad con los cabezales de ducha Ecoflow® o de alta eficacia, se recomienda que todos los hogares instalen una válvula de ducha y tina con balance de presión y paradas con límites rotacionales fijadas debidamente por un plomero. Si no está seguro sobre su tipo de válvula, consulte con un plomero.
- **Sólo para uso externo.** La ameba *Naegleria fowleri*, potencialmente mortal, puede estar presente en cierto tipo de agua del grifo o en agua de pozo que no ha sido tratada con cloro.
- Asegúrese siempre de que el cabezal de ducha esté colocado correctamente en el soporte para evitar que se caiga.
- No jale ni tire de la manguera flexible. Esto podría hacer que el cabezal de ducha se afloje y caiga.

Prevención del contraflujo mediante rompedor de vacío

Nota: Los códigos de plomería en varios estados y municipalidades de los Estados Unidos exigen el uso de un artefacto de prevención de contraflujo para cabezales de ducha de mano. Póngase en contacto con nosotros al **1-800-525-2774** (sólo para Estados Unidos) para obtener este aparato. Solicite la pieza número 20009558.

CUIDADO Y LIMPIEZA

- Para mantener las condiciones adecuadas de funcionamiento, se necesitará una limpieza cuando aparezcan depósitos de minerales en los orificios de rociado. Para limpiar los residuos minerales, frote con cuidado las boquillas de goma, ubicadas en el frente del cabezal de ducha, para destrabarlas.
- Para limpiar depósitos más duros, saque el cabezal de ducha y póngalo a remojar boca abajo en 1 a 2 tazas de vinagre blanco (use solamente vinagre blanco) durante 2 a 3 horas. Vuelva a colocar el cabezal de ducha y póngalo a funcionar en cada modo, para enjuagar el vinagre utilizado.
- No limpie ni enjuague ninguna pieza con productos químicos ásperos, limpiadores de uso intenso ni abrasivos; esto puede dañar las piezas o el acabado, y anular la garantía.

- Limpie el filtro de malla enjuagándolo para quitar las partículas. El filtro de malla puede estar ubicado en uno de los siguientes lugares: en el mango de la ducha de mano, sujeto a una arandela de goma o en el cabezal de montaje fijo. Para volver a instalar el cabezal de ducha, siga los pasos 1 a 4 de la instalación.

GUÍA DE SOLUCIÓN DE PROBLEMAS

Problema	Solución
No hay flujo de agua proveniente del cabezal de ducha instalado.	a Revise que la arandela de la ducha anterior no esté en el tubo en forma de J. b Revise que sólo haya una arandela en la bola con pivote.
La presión de agua es baja o faltan tipos de rociado.	a Limpie el cabezal de ducha en una solución de vinagre y agua. (Vea la sección de cuidado y limpieza). b Limpie la malla del filtro.
Fugas de agua en la conexión de montaje fijo	a Confirme que la malla del filtro esté asentada y nivelada en la bola con pivote.
El desviador gira.	a Confirme que la arandela esté en la tuerca del desviador. b Apriete de ¼ a ½ giro adicional.

GARANTÍA LIMITADA DE POR VIDA

Guarde su recibo, ya que se requiere como prueba de compra para hacer valer la garantía. Water Pik, Inc. le garantiza al comprador original de este producto, que el mismo no tiene defectos de materiales ni de mano de obra durante el tiempo que el producto pertenezca al comprador original. Water Pik, Inc. reemplazará cualquier parte del producto que sea defectuosa según nuestra opinión, siempre y cuando el producto no haya sido objeto de abuso, uso indebido, alteración o daños después de la compra. (Esto incluye daños ocasionados por el uso de herramientas o productos químicos ásperos.) En el caso de que un artículo se haya discontinuado, lo reemplazaremos con el producto que consideremos más parecido a éste. Water Pik, Inc. no se responsabiliza por cargos de mano de obra, instalación u otro costo secundario. La responsabilidad de Water Pik, Inc. no excederá del precio de compra original del producto. Esta garantía le otorga derechos legales específicos. Usted puede tener también otros derechos que varían según el lugar en donde usted resida.

¿Tiene preguntas o necesita ayuda?

Antes de llamar, tenga a mano el número de modelo y el recibo para obtener un servicio rápido.

En Estados Unidos, llame a nuestra línea gratuita de Asistencia al cliente, **1-800-525-2774**.

En Canadá, llame a nuestro número gratuito de Asistencia al cliente, **1-888-226-3042**.

Desde el exterior de EE.UU., escribanos a Water Pik, Inc. 1730 East Prospect Road Fort Collins, CO 80553-0001 U.S.A

www.waterpik.com

Si el producto funciona mal o se ha dañado, deje de usarlo y póngase en contacto con Water Pik, Inc. para su reemplazo.

Waterpik® es una marca de comercio de Water Pik, Inc. registrada en Australia, Austria, Benelux, Canadá, Chile, China, República Checa, la Unión Europea, Finlandia, Francia, Alemania, Hong Kong, Hungría, India, Israel, Italia, Japón, Corea, México, Noruega, Polonia, la Federación Rusa, Sudáfrica, España, Suecia, Suiza, Turquía, Ucrania y los Estados Unidos.

Waterpik® (estilizada) es una marca de comercio de Water Pik, Inc., registrada en Australia, Canadá, China, la Unión Europea, Hong Kong, India, Israel, Japón, Corea, México, la Federación Rusa, Suiza, Taiwan y los Estados Unidos.

Ecoflow® es una marca de comercio de Water Pik, Inc., registrada en Australia, Canadá, China, la Unión Europea, Hong Kong, México y los Estados Unidos.

Optiflow® es una marca de comercio de Water Pik, Inc., registrada en Australia, Canadá, China, la Unión Europea, Hong Kong, India, Japón, Corea, México y los Estados Unidos.

© 2016 Water Pik, Inc.

Impreso en China.

waterpik

Water Pik, Inc.
1730 East Prospect Road
Fort Collins, CO 80553-0001 U.S.A.
www.waterpik.com