

waterpik

# Instruction Manual

## Manuel d'instructions

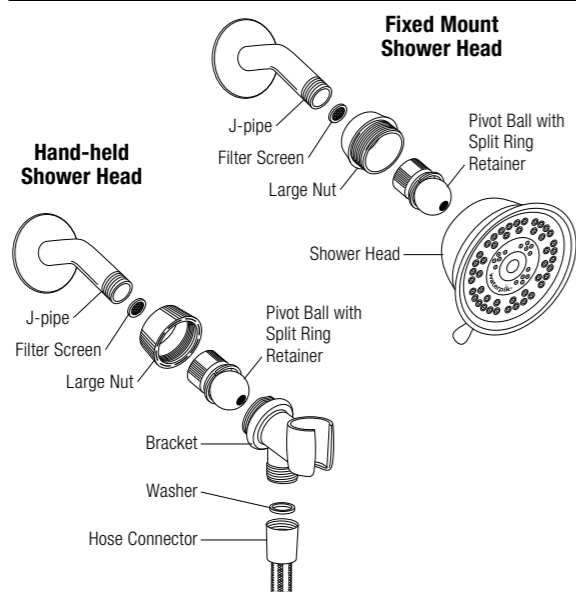
## Manual de instrucciones

**Model # is located by barcode.**  
Please write your model # on your sales receipt or below.  
**Le numéro de modèle se trouve à côté du code-barres.**  
Veuillez inscrire le numéro de modèle sur votre reçu de vente ou ci-dessous.  
**El número de modelo está ubicado al lado del código de barras.**  
Sirvase escribir el número de modelo en el recibo de compra o debajo.

Model Number: \_\_\_\_\_

20019192-F AA

### INSTALLATION



### ENGLISH

To begin your Waterpik® brand shower experience we want to give you all of the proper tools to make installation easy and quick. This way you are that much closer to enjoying an invigorating shower with your new shower head.

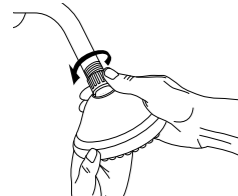
You can access more products and information on your product at [www.waterpik.com](http://www.waterpik.com).

**Note:** pictures depicted may not directly illustrate your shower head.

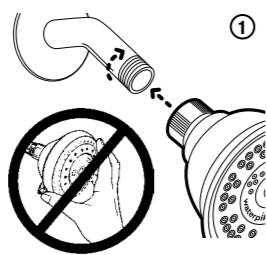
### PRIOR TO INSTALLATION

- Write down your model number in the allotted space above. (model number is found on the packaging near UPC code).

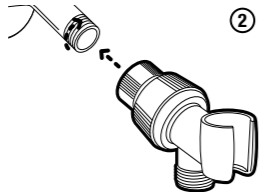
If you do not have the package you may find the model number on our website [www.waterpik.com](http://www.waterpik.com).



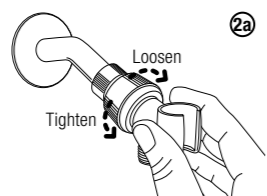
- Remove old shower head and remove all pipe tape as well.
- Insure that the washer from the old shower is not connected to the pipe. Use a thin utensil to check inside the pipe for washers, such as a pencil or screw driver. **Do not use your fingers.**
- No tools or pipe tape necessary for shower head installation.



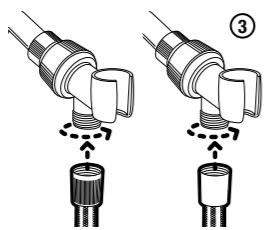
**1 Fixed Mount Shower Head**  
1. Hand tighten pivot ball to shower pipe. **Do not tighten by holding shower head.**



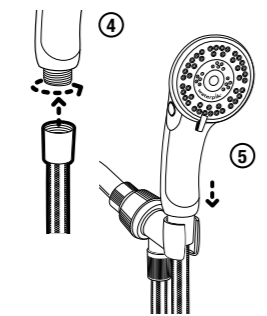
**2 Hand-held Shower Head**  
2. Hand tighten bracket pivot ball to shower pipe.



**2a.** If your bracket is not positioned properly on the j-pipe slightly rotate the nut clockwise when facing the pipe to loosen, hold the bracket in the desired position and retighten nut.



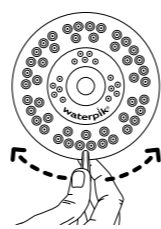
**3.** If your hose has a ridged connector, connect the ridged connector to the bracket and hand tighten. If hose is not installed in this manner water will not flow.



**4.** Connect the other end of the hose to the shower head handle and hand tighten.  
**5.** Place Hand-held shower in bracket.

### OPERATION

**Spray Selector:**  
Spray Selector allows you select from various spray patterns. Spray pattern is controlled by the small lever that rotates left and right. Access all spray settings by the spray selector lever including water saving trickle.



**Water Saving Trickle Button (On Some Models):**  
To use the button simply push the toggle button on the back of the shower head. To return to original setting, push button on other side of the shower head.



**WARNING:**  
1 To avoid hot water dangers and conserve even more energy, make sure your water heater is set at 120°F (48.9°C) or below.  
2 Test the tub/shower water with your hand before bathing.

- For additional safety it is recommended that all homes have installed a pressure balance tub and shower valve with the rotational limit stops properly set by a plumber.
- For external use only.** The potentially deadly amoeba, *Naegleria fowleri*, may be present in some tap water or unchlorinated well water.
  - Always ensure the handheld shower head is properly placed in the bracket, so as to prevent the shower head from falling.
  - Do not pull on or tug the flexible hose. This may result in the shower head coming loose and falling.

### CARE AND CLEANING

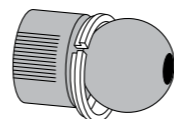
- To maintain proper working conditions cleaning is required when mineral deposits appear on the spray orifices. To clean mineral deposits, gently rub the rubber nozzles on the face of the shower head to dislodge.
- To clean heavier deposits, remove shower head and soak face down in 1-2 cups of white vinegar (use white vinegar only) for about 2-3 hours. Replace shower head and run in each mode to flush out vinegar.
- Do not clean or rinse any part with harsh chemicals, heavy duty cleaners, or abrasives; this may damage parts or finish and will void warranty.

- Clean filter screen by removing from the pivot ball and rinse by back flushing to remove particles. Follow steps 1-4 under installation to reinstall shower head.

### TROUBLESHOOTING GUIDE

Problem	Solution
No water flow from installed shower head.	a Confirm previous shower washer is not in the j-pipe. b Confirm there is only one washer in the pivot ball. c Confirm that the shower head hose is installed properly by following step 3.
Low water pressure or missing spray patterns.	a Clean shower head in vinegar/water solution. (See care & cleaning section). b Clean filter screen.
Leaking at pipe pivot ball connection.	a Confirm only one washer is seated on top of the screen. b Grate bar of soap across the j-pipe threads to act as a sealant.
Shower head is too stiff to change angle	a Install shower head to provide additional leverage to change angle of spray (contact Water Pik for further instructions).

Problem	Solution
Leaking bracket	a Loosen the large nut like instructed in 2a until nut is removed, confirm that the split ring retainer is placed in the nut as specified in the image in the next panel.



**Important:** The split ring retainer is stepped. The smaller part of the retainer should be toward the shower pipe.

### Vacuum Breaker Backflow Prevention

**Note:** Several U.S. state and local municipal plumbing codes require the use of a backflow prevention device when installing a hand shower. This device is termed a vacuum breaker. If your hand shower includes a vacuum breaker it will be located in the hose, and the hose end with the vacuum breaker will include a sticker that reads "attach this vacuum breaker end to shower bracket." If the hose is not installed in this manner, water will not flow. If your hand shower does not include a vacuum breaker, and you would like to obtain one free of charge, please contact us at **1-800-525-2774** (U.S. calls only) and request part number 20009558.

### LIMITED LIFETIME WARRANTY

Water Pik, Inc. warrants to the original purchaser of this product that it is free from defects in material and workmanship for as long as the original purchaser owns this product. Water Pik, Inc. will replace any part of the product which in our opinion is defective, provided that the product has not been abused, misused, altered or damaged after purchase. (This includes damage due to use of tools or harsh chemicals.) In the event an item has been discontinued we will replace with what we deem to be the closest product. Water Pik, Inc. is not responsible for labor charges, installation, or other consequential cost. The responsibility of Water Pik, Inc. shall not exceed the original purchase price of the product. This warranty gives you specific legal rights. You may also have other rights that vary where you reside. Save your receipt as proof of purchase is required for warranty action.

### Have any questions or need assistance?

For quick service prior to calling have your model number and receipt ready.

In the U.S., call our toll-free Customer Assistance Line **1-800-525-2774**.  
In Canada, call our toll-free Customer Assistance Line **1-888-226-3042**.

[www.waterpik.com](http://www.waterpik.com)

If product malfunctions or becomes damaged, stop use and contact Water Pik, Inc. for replacement.

Waterpik® is a trademark of Water Pik, Inc. registered in Argentina, Australia, Austria, Benelux, Canada, Chile, China, Czech Republic, EU, Finland, France, Germany, Hong Kong, Hungary, India, Italy, Japan, Korea, Mexico, Norway, Poland, Russian Federation, South Africa, Spain, Sweden, Switzerland, Turkey, Ukraine, and the United States.

Waterpik® (stylized) is a trademark of Water Pik, Inc. registered in Australia, Canada, China, EU, Hong Kong, Mexico, and the United States.

Ecoflow® is a trademark of Water Pik, Inc. registered in Australia, Canada, China, EU, Hong Kong, Mexico, and the United States.

OptiFlow® is a trademark of Water Pik, Inc. registered in Australia, Canada, China, EU, Hong Kong, India, Japan, Korea, Mexico, and the United States.

Shower Massage® is a trademark of Water Pik, Inc. registered in Canada.  
© 2014 Water Pik, Inc. Printed in China.

# waterpik

Water Pik, Inc.  
1730 East Prospect Road  
Fort Collins, CO 80553-0001 U.S.A.  
[www.waterpik.com](http://www.waterpik.com)

### FRANÇAIS

Pour que vous puissiez tirer tout l'agrément possible d'une douche avec le système de douche Waterpik®, nous voulons vous permettre de réaliser l'installation aussi facilement et rapidement que possible. Vous pourrez ainsi prendre votre première douche sans délai avec votre nouveau système de douche.

Vous pouvez accéder à plus de produits et d'informations sur votre produit à [www.waterpik.com](http://www.waterpik.com).

**Note :** Les illustrations incluses peuvent ne pas représenter exactement le produit acheté (douchette).

### AVANT L'INSTALLATION

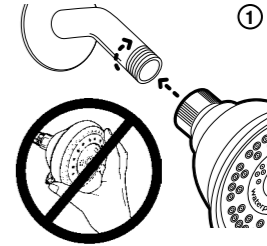
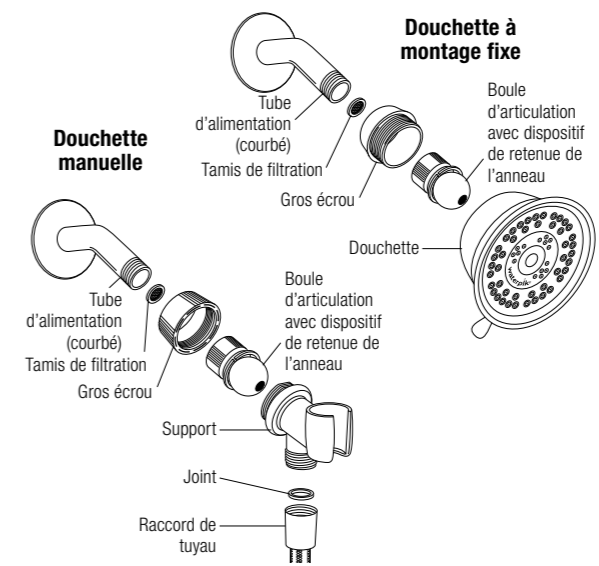
- Inscrire dans l'espace ci-dessus le numéro de modèle du produit (le numéro de modèle du produit figure sur l'emballage, à proximité du code CUP).

Si l'emballage du produit n'est plus disponible, on peut trouver le numéro de modèle du produit sur notre site Internet [www.waterpik.com](http://www.waterpik.com).

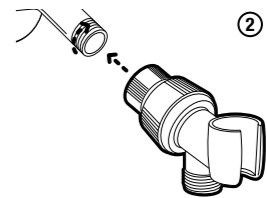
### INSTALLATION

- Retirer la douchette existante; éliminer également les résidus de composé d'étanchéité des tuyauteries.
- Veiller à ce que le joint de la douchette existante ne reste pas attaché sur le tube d'alimentation. Utiliser un ustensile mince tel un crayon ou un tournevis pour vérifier qu'aucun joint ne se trouve à l'intérieur du tube d'alimentation. **Ne pas utiliser les doigts.**
- Aucun outil ou composé d'étanchéité des tuyauteries nécessaire pour l'installation de la douchette.

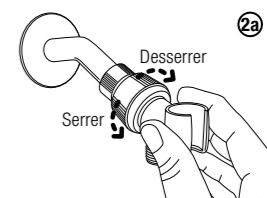
### INSTALLATION



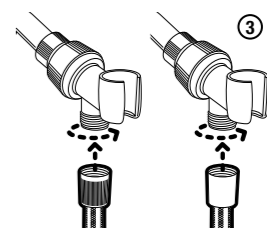
**1 Douchette à montage fixe**  
1. Serrer la boule d'articulation sur le tuyau de douche à la main. **Ne pas serrer en tenant la douchette.**



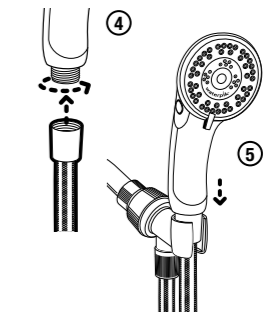
**2 Douchette manuelle**  
2. Serrer la boule d'articulation du support sur le tuyau de douche à la main.



**2a.** Si le support n'est pas bien positionné sur le tube d'alimentation courbé, faire légèrement pivoter l'écrou dans le sens horaire lorsque celui-ci est orienté vers le tuyau pour le desserrer, maintenir le support à la position souhaitée et serrer à nouveau l'écrou.



**3.** Si le tuyau comporte un raccord coté, raccorder le raccord coté au support et serrer à la main. Si le tuyau n'est pas installé de cette manière, l'eau ne coulera pas.



**4.** Raccorder l'autre extrémité du tuyau à la douchette manuelle et serrer à la main.  
**5.** Placer la douchette manuelle dans le support.

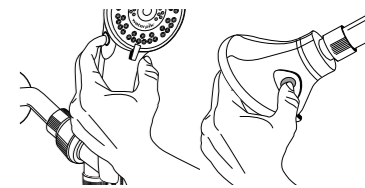
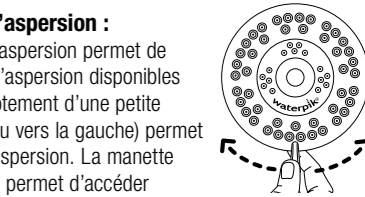
### UTILISATION DU PRODUIT

#### Sélecteur du mode d'aspersion :

Le sélecteur du mode d'aspersion permet de choisir l'un des modes d'aspersion disponibles sur la douchette. Le pivotement d'une petite manette (vers la droite ou vers la gauche) permet la sélection du mode d'aspersion. La manette du sélecteur d'aspersion permet d'accéder à tous les modes d'aspersion, y compris au ruissellement éconergique.

#### Bouton de Ruissellement éconergique (sur certains modèles) :

Pour utiliser le bouton, il suffit d'appuyer sur le bouton de changement d'aspersion situé à l'arrière de la douchette. Pour revenir au mode d'aspersion d'origine, appuyer sur le bouton situé de l'autre côté de la douchette.



EN FRANÇAIS AU VERSO



**FRANÇAIS SUITE**

**AVERTISSEMENT :**

1. Afin d'éviter les dangers liés à une eau à forte température et de conserver davantage d'énergie, vérifier que le chauffe-eau est réglé à un maximum de 120°F (48,9°C).
2. Tester la température de l'eau de la baignoire/douche avec la main avant de se baigner.
3. Pour plus de sécurité, on recommande l'installation dans chaque résidence d'un mitigeur à équilibrage des pressions (pour baignoire/douche), avec butées de limitation de la rotation adéquatement réglées par un plombier.
4. **À usage externe uniquement.** L'amibe *Naegleria fowleri* potentiellement mortelle peut être présente dans certaines eaux du robinet ou eaux de puits non chlorées.

**ENTRETIEN ET NETTOYAGE**

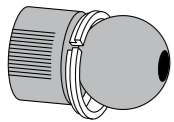
- Pour le maintien du bon fonctionnement de système, on doit éliminer les dépôts minéraux dès qu'ils apparaissent dans les orifices d'aspersion. Pour l'élimination des dépôts minéraux, frotter délicatement les busettes en caoutchouc sur la face de la douchette pour expulser les dépôts minéraux.
- Pour un nettoyage plus approfondi, démonter la douchette et placer celle-ci pendant 2 à 3 heures dans un récipient de vinaigre

- blanc (utiliser uniquement du vinaigre blanc – 250 à 500 mL). Réinstaller ensuite la douchette et ouvrir l'arrivée d'eau – laisser l'eau couler à chaque mode d'aspersion pendant 1 à 2 minutes pour éliminer tout résidu de vinaigre.
- Ne pas nettoyer ou rincer de pièces de l'appareil avec des produits chimiques puissants, nettoyants puissants ou produits abrasifs; cela peut endommager les pièces ou le revêtement et entraînera l'annulation de la garantie.
  - Nettoyer le tamis de filtration : dévisser la boule d'articulation et effectuer un nettoyage sous pression pour éliminer les particules qui s'y trouvent. Suivre les étapes 1 à 4 dans la section d'installation pour réinstaller la douchette.

**GUIDE DE DÉPANNAGE**

Problème	Solution
Aucun débit d'eau par la douchette installée.	a Vérifier que le joint d'origine de la douche n'est pas resté dans le tube d'alimentation courbé. b Vérifier qu'il n'y a qu'un seul joint dans la boule d'articulation. c Vérifier que le tuyau de la douchette est correctement installé en suivant l'étape 3.

Problème	Solution
Basse pression de l'eau, ou absence de certains modes d'aspersion.	a Nettoyer la douchette dans une solution vinaigre/eau (voir la section Entretien et nettoyage). b Nettoyer le tamis.
Fuite à la connexion tube d'alimentation/boule d'articulation.	a Vérifier la présence d'un unique joint au-dessus du tamis de filtration. b Gratter une savonnette avec le filetage du tube d'alimentation - le savon assurera l'étanchéité.
Shower head is too stiff to change angle.	a Install shower head to provide additional leverage to change angle of spray (contact Water Pik for further instructions).
Le support fuit.	a Desserrer le gros écrou selon les instructions de l'étape 2a jusqu'à ce que l'écrou soit retiré, puis vérifier que le dispositif de retenue de l'anneau est installé dans l'écrou, tel que spécifié dans l'image ci-dessous.



**Important :** le dispositif de retenue de l'anneau est dentelé. La plus petite partie du dispositif de retenue doit être orientée vers le tuyau de douche.

**Brise-vide/Prévention du reflux :**  
**Remarque :** Plusieurs codes de plomberie fédéraux et municipaux locaux des É.-U. requièrent l'installation d'un dispositif de prévention de reflux pour l'installation d'une douchette manuelle. Ce dispositif est connu sous le nom de brise-vide. Si la douchette manuelle comprend un brise-vide, celui-ci se situe dans le tuyau et l'extrémité du tuyau avec le brise-vide comporte un autocollant sur lequel est inscrit « raccorder cette extrémité du brise-vide au raccord de douche ». Si le tuyau n'est pas installé de cette manière, l'eau ne coulera pas. Si la douchette manuelle ne comprend pas de brise-vide et que vous souhaitez en obtenir un sans frais, veuillez nous contacter au **1-800-525-2774** (uniquement pour les appels provenant des É.-U.) et demandez la pièce n° 20009558.

**GARANTIE LIMITÉE À VIE**

Water Pik, Inc. garantit au bénéfice de l'acquéreur initial que ce produit est exempt de vice de matériau ou de fabrication, aussi longtemps que l'acquéreur initial est propriétaire du produit. Water Pik, Inc. décidera unilatéralement s'il convient de remplacer une quelconque pièce du produit jugée défectueuse par Water Pik, sous réserve que le produit n'ait pas fait l'objet d'un usage impropre ou abusif, ou d'une modification ou détérioration après l'achat (ceci inclut les dommages imputables à l'emploi d'outils ou d'un composé chimique agressif). Advenant que l'article concerné ne soit plus commercialisé, nous offrirons en

remplacement le produit disponible le plus proche du produit initialement acheté. Water Pik, Inc. ne couvrira pas les frais de main d'œuvre ou d'installation, ni d'autres frais connexes. La responsabilité financière imputée à Water Pik, Inc. ne pourra en aucun cas être supérieure au prix d'achat initial du produit. Cette garantie vous confère des droits juridiques spécifiques; vous pouvez également jouir d'autres droits, variables selon votre juridiction de résidence. Veuillez conserver le reçu de la transaction d'achat, qui devra être présenté comme preuve d'achat lors de toute demande d'application de la garantie.

**Questions ou besoin d'assistance?**

Pour obtenir un service rapide par téléphone, garder à portée de main le numéro de modèle et le reçu d'achat.  
 Aux États-Unis, consulter le site [www.waterpik.com](http://www.waterpik.com) ou contacter sans frais le département Service-client au **1-800-525-2774**.  
 Au Canada, composer le numéro gratuit de notre ligne téléphonique d'aide à la clientèle : **1-888-226-3042**.  
 Hors des États-Unis, contacter Water Pik par courrier Water Pik, Inc. 1730 East Prospect Road Fort Collins, CO 80553-0001 U.S.A. [www.waterpik.com](http://www.waterpik.com)

En cas de détérioration ou d'anomalie de fonctionnement du produit, cesser d'utiliser le produit et contacter Water Pik, Inc. pour un remplacement du produit.

Waterpik® est une marque de commerce de Water Pik, Inc. déposée dans divers pays (Argentine, Australie, Autriche, Benelux, Canada, Chili, Chine, République tchèque, Communauté européenne, Finlande, France, Allemagne, Hong Kong, Hongrie, Inde, Italie, Japon, Corée, Mexique, Norvège, Pologne, Fédération russe, République sud-africaine, Espagne, Suède, Suisse, Turquie, Ukraine, et États-Unis). La marque stylisée Waterpik® est une marque de commerce de Water Pik, Inc. déposée dans divers pays (Australie, Canada, Chine, Communauté européenne, Hong Kong, Inde, Japon, Corée, Mexique, Fédération russe, Suisse et États-Unis). Ecoflow® est une marque de commerce de Water Pik, Inc. déposée dans divers pays (Australie, Canada, Chine, Communauté européenne, Hong Kong, Mexique, et États-Unis).

OptiFlow® est une marque de commerce de Water Pik, Inc. déposée dans divers pays (Australie, Canada, Chine, Communauté européenne, Hong Kong, Inde, Japon, Corée, Mexique et États-Unis). Shower Massage® est une marque de commerce de Water Pik, Inc. déposée au Canada.  
 © 2014 Water Pik, Inc.  
 Imprimé en Chine.

**waterpik**

Water Pik, Inc. 1730 East Prospect Road Fort Collins, CO 80553-0001 U.S.A. [www.waterpik.com](http://www.waterpik.com)

**ESPAÑOL**

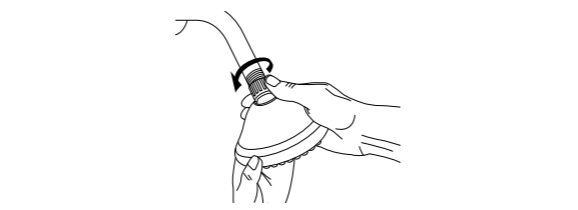
Para comenzar su experiencia con la ducha Waterpik®, deseamos ofrecerle todas las herramientas para hacer que la instalación sea fácil y rápida. De esta manera se sentirá más cerca de poder disfrutar una ducha revitalizante con su nuevo cabezal de ducha.

Puede ver más productos y obtener información acerca de su producto en [www.waterpik.com](http://www.waterpik.com).

**Nota:** Las imágenes que se muestran pueden no ilustrar específicamente su cabezal de ducha.

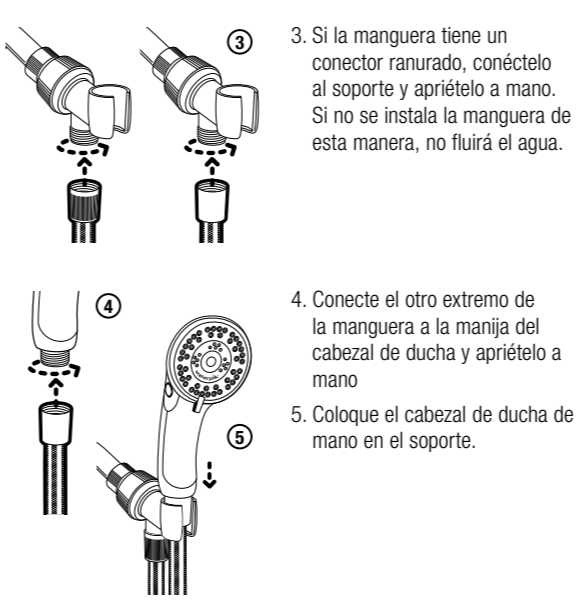
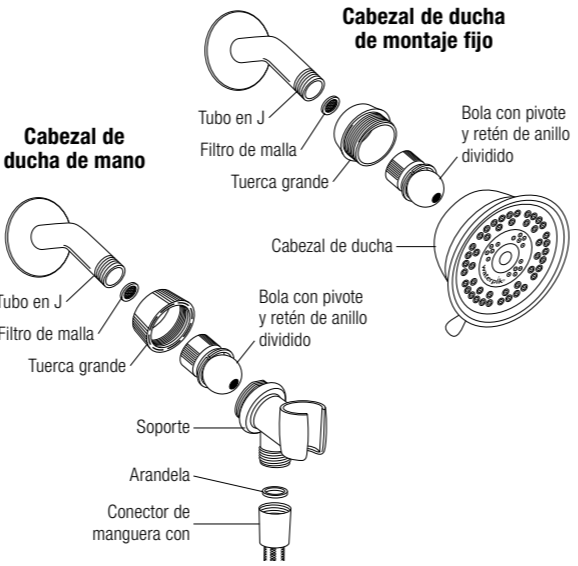
**ANTES DE LA INSTALACIÓN**

- Escriba el número de modelo en el espacio asignado arriba. (Puede encontrarse el número de modelo en el paquete, cerca del código UPC.)
- Si no tiene el paquete, puede encontrar el número de modelo en nuestro sitio de internet, [www.waterpik.com](http://www.waterpik.com).



- Saque el viejo cabezal de ducha y también la cinta del tubo.
- Cerciórese de que la arandela de la vieja ducha no esté conectada al tubo. Revise el interior del tubo con un utensilio fino, como puede ser un lápiz o un destornillador, para ver si hay arandelas. **No lo haga con los dedos.**
- No se necesitan herramientas ni cinta para tubos para instalar el cabezal de ducha.

**INSTALACIÓN**



**FUNCIONAMIENTO**

**Selector de rociado:** El selector de rociado le permite seleccionar entre varios tipos de rociado. El tipo de rociado está controlado por una pequeña palanca que gira hacia la izquierda y hacia la derecha. Obtenga acceso a todos los ajustes de rociado con la palanca del selector de rociado, incluyendo el chorrillo que ahorra agua.

**Botón para el chorrillo que ahorra agua (en algunos modelos):** Para usar el botón, simplemente empuje el botón alternador que está en la parte posterior del cabezal de ducha. Para volver al ajuste original, presione el botón en el otro lado del cabezal de ducha.



- ADVERTENCIA:**
1. Para evitar los peligros del agua caliente y conservar aun más energía, cerciórese de que el calentador de agua de la casa esté fijado en 120 °F (48,9 °C) o menos.
  2. Pruebe el agua del tubo o de la ducha con la mano antes de bañarse.
  3. Para más seguridad, se recomienda que todos los hogares instalen un tubo y válvula de ducha con balance de presión y paradas con límites rotacionales fijadas debidamente por un plomero.
  4. **Solamente para uso externo.** La amiba *Naegleria fowleri*, potencialmente mortal, puede estar presente en cierto tipo de agua del grifo o en agua de pozo que no ha sido tratada con cloro.

**CUIDADO Y LIMPIEZA**

- Para mantener las condiciones adecuadas de funcionamiento, se necesitará una limpieza cuando aparezcan depósitos de minerales en los orificios de rociado. Para limpiar los residuos minerales, frote con cuidado las boquillas de goma, ubicadas en el frente del cabezal de ducha, para destrabrarlas.
- Para limpiar depósitos más duros, saque el cabezal de ducha y póngalo a remojar boca abajo en 1 a 2 tazas de vinagre blanco (use solamente vinagre blanco) durante 2 a 3 horas. Vuelva a apretar la tuerca.

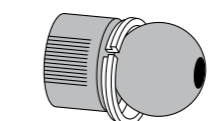
colocar el cabezal de ducha y póngalo a funcionar en cada modo, para enjuagar el vinagre utilizado.

- No limpie ni enjuague ninguna pieza con productos químicos ásperos, limpiadores de uso intenso ni abrasivos; esto puede dañar las piezas o el acabado, y anulará la garantía.
- Limpie el filtro de malla desenroscándolo de la bola con pivote y enjuagándolo al revés para quitar las partículas. Para volver a instalar el cabezal de ducha, siga los pasos 1 a 4 de la instalación.

**GUÍA DE SOLUCIÓN DE PROBLEMAS**

Problema	Solución
No hay flujo de agua proveniente del cabezal de ducha instalado.	a Revise que la arandela de la ducha anterior no esté en el tubo en forma de J. b Revise que sólo haya una arandela en la bola con pivote. c Confirme que se ha instalado adecuadamente la manguera del cabezal de ducha siguiendo el paso 3.
La presión de agua es baja o faltan tipos de rociado.	a Limpie el cabezal de ducha en una solución de vinagre y agua. (Vea la sección de cuidado y limpieza). b Limpie la malla del filtro.

Problema	Solución
Hay pérdida de agua en la conexión de la bola con pivote del tubo.	a Confirme que haya una sola arandela asentada sobre el filtro. b Raspe una barra de jabón en las roscas del tubo en forma de J para que actúe como sellador.
Shower head is too stiff to change angle	a Install shower head to provide additional leverage to change angle of spray (contact Water Pik for further instructions).
Fugas en el soporte	a Afloje la tuerca grande según lo indicado en el paso 2a hasta que se quite la misma; confirme que el retén de anillo dividido esté ubicado en la tuerca según lo especificado en la imagen a continuación.



**Importante:** El retén de anillo dividido está escalonado. La parte más pequeña del retén deberá estar hacia el tubo de la ducha.

**Prevención de contraflujo del rompedor de vacío**

**Nota:** Varios códigos de plomería municipales y estatales de los Estados Unidos exigen el uso de un artefacto de prevención de contraflujo cuando se instala una ducha de mano. Este artefacto se denomina rompedor de vacío. Si su duchador de mano incluye un rompedor de vacío, este se encontrará en la manguera y el extremo de la manguera con el rompedor de vacío incluirá un adhesivo que dice: "attach this vacuum breaker end to shower bracket" (una el extremo del rompedor de vacío al soporte de la ducha). Si la manguera no se conecta de esta manera, no saldrá agua. Si su duchador de mano no incluye un rompedor de vacío y desea obtener uno sin cargo, contáctese al **1-800-525-2774** (solo para EE.UU.) y solicite la pieza número 20009558.

**GARANTÍA LIMITADA DE POR VIDA**

Water Pik, Inc. le garantiza al comprador original de este producto, que el mismo no tiene defectos de materiales ni de mano de obra durante el tiempo que el producto pertenezca al comprador original. Water Pik, Inc. reemplazará cualquier parte del producto que sea defectuosa según nuestra opinión, siempre y cuando el producto no haya sido objeto de abuso, uso indebido, alteración o daños después de la compra. (Esto incluye daños ocasionados por el uso

de herramientas o productos químicos ásperos.) En el caso de que un artículo se haya discontinuado, lo reemplazaremos con el producto que consideremos más parecido a éste. Water Pik, Inc. no se responsabiliza por cargos de mano de obra, instalación u otro costo secundario. La responsabilidad de Water Pik, Inc. no excederá del precio de compra original del producto. Esta garantía le otorga derechos legales específicos. Usted puede tener también otros derechos que varían según el lugar en donde usted resida. Guarde su recibo, ya que se requiere como prueba de compra para hacer valer la garantía.

**¿Tiene preguntas o necesita ayuda?**

Antes de llamar, tenga a mano el número de modelo y el recibo para obtener un servicio rápido.  
 En Estados Unidos, llame a nuestra línea gratuita de Asistencia al cliente, **1-800-525-2774**.  
 En Canadá, llame a nuestro número gratuito de Asistencia al cliente, **1-888-226-3042**.  
 Desde el exterior de EE.UU., escribanos a Water Pik, Inc. 1730 East Prospect Road Fort Collins, CO 80553-0001 U.S.A

[www.waterpik.com](http://www.waterpik.com)

Si el producto funciona mal o se ha dañado, deje de usarlo y póngase en contacto con Water Pik, Inc. para su reemplazo.

Waterpik® es una marca de comercio de Water Pik, Inc. registrada en Argentina, Australia, Austria, Benelux, Canadá, Chile, China, República Checa, la Unión Europea, Finlandia, Francia, Alemania, Hong Kong, Hungría, India, Italia, Japón, Corea, México, Noruega, Polonia, la Federación Rusa, Sudáfrica, España, Suecia, Suiza, Turquía, Ucrania y los Estados Unidos.  
 Waterpik® (estilizada) es una marca de comercio de Water Pik, Inc., registrada en Australia, Canadá, China, la Unión Europea, Hong Kong, India, Japón, Corea, México, la Federación Rusa, Suiza y los Estados Unidos.  
 Ecoflow® es una marca de comercio de Water Pik, Inc., registrada en Australia, Canadá, China, la Unión Europea, Hong Kong, México y los Estados Unidos.  
 OptiFlow® es una marca de comercio de Water Pik, Inc., registrada en Australia, Canadá, China, la Unión Europea, Hong Kong, India, Japón, Corea, México y los Estados Unidos.  
 Shower Massage® es una marca de comercio de Water Pik, Inc., registrada en Canadá.

© 2014 Water Pik, Inc.

Impreso en China.

**waterpik**

Water Pik, Inc. 1730 East Prospect Road Fort Collins, CO 80553-0001 U.S.A. [www.waterpik.com](http://www.waterpik.com)